

Ribatejo
La beauté au naturel

Culture

**Venez découvrir
le Ribatejo,**
aussi bien pour
y séjourner que
pour le raconter.

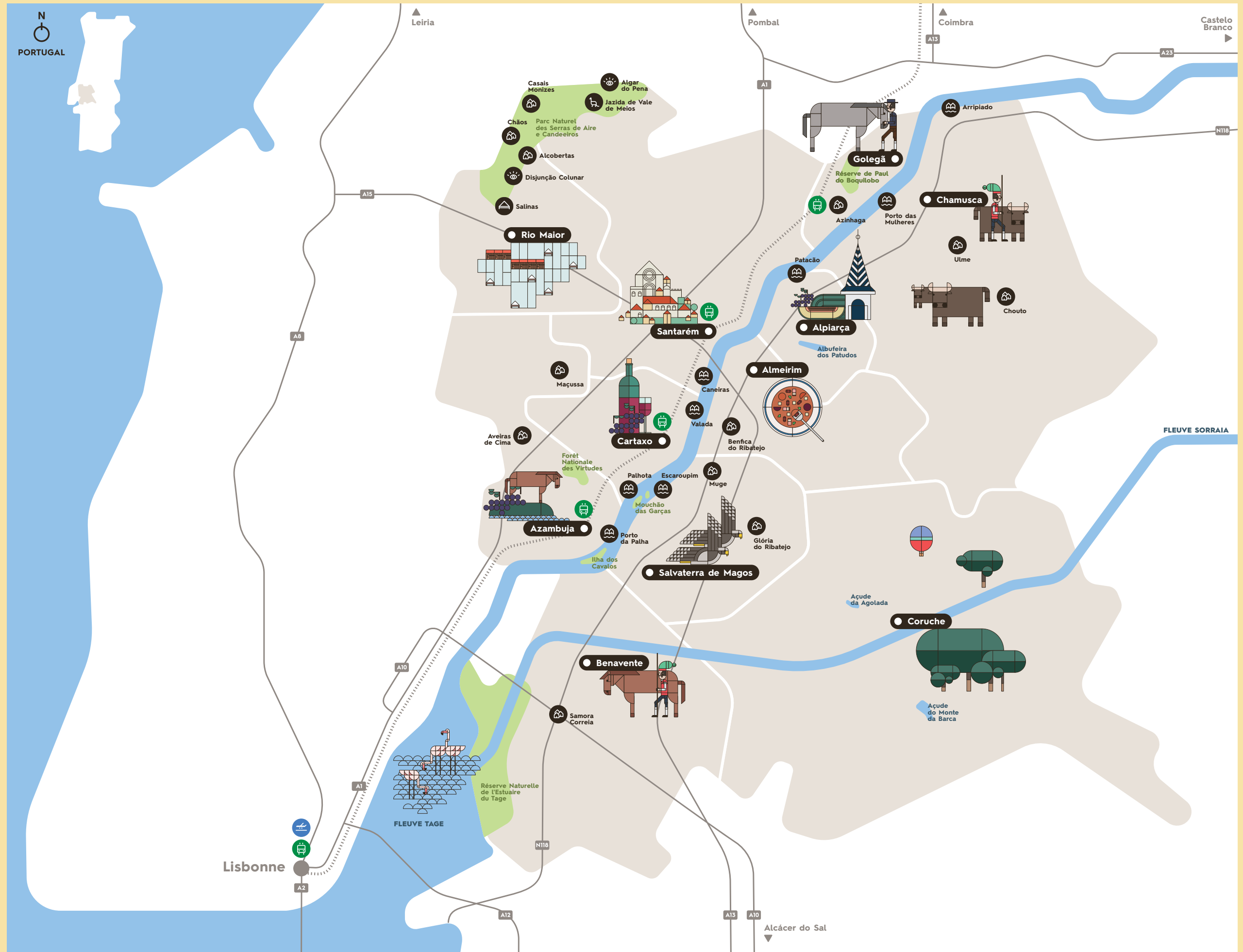


Comment s'y rendre :

-  **en voiture**
consultez le plan
-  **en train**
direction Santarém
cp.pt
-  **en car**
rede-expressos.pt
-  **par avion**
aéroport de Lisbonne

Plan et guide du Ribatejo

Culture



Vive la Culture du Ribatejo

Guide du tourisme culturel

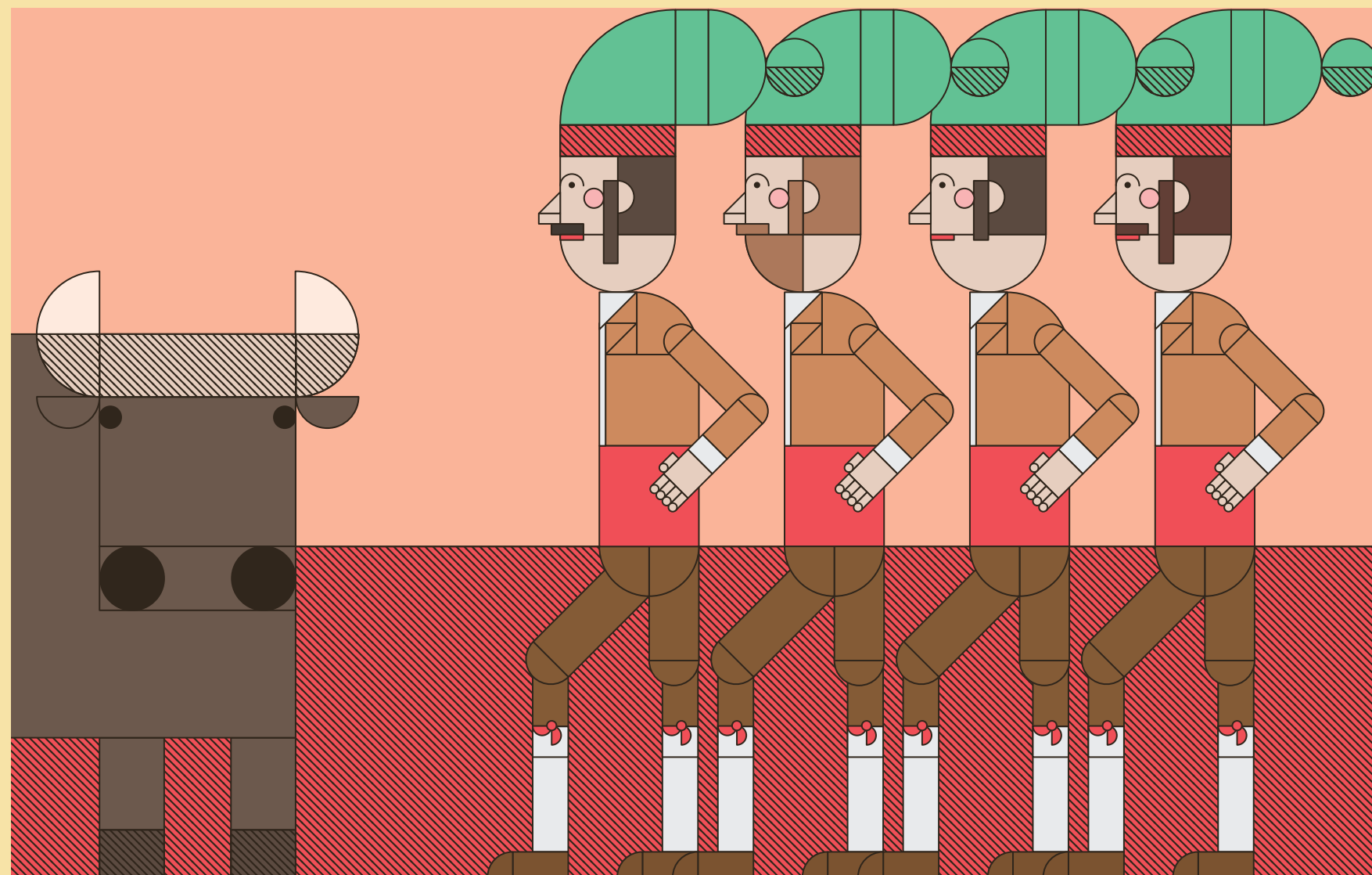
Le Tage lui a façonné ses rives et l'histoire forgé son caractère. Belle et sauvage, cette terre hospitalière est reconnue depuis longtemps comme telle. Côté cuisine, elle est abondante et variée.

Les fêtes traditionnelles sont ancrées dans des lieux magnifiques et pittoresques, au sein d'une nature changeante et variée, comme seul le coeur du pays sait l'être.

Partez à la découverte du Ribatejo comme quelqu'un qui remonte le fleuve, au rythme du courant, le temps de déceler ses trésors. Admirez ses églises et extasiez-vous devant ses palais et ses manoirs. Perdez-vous dans les villes, villages et hameaux. Promenez-vous au galop dans la lezíria (plaine inondable) sur un pur-sang lusitanien et admirez au loin la noblesse du taureau. Partez à l'aventure à cheval sur les sentiers et immergez-vous dans la nature intacte des îles et *mouchões* (marécages) du Tage.

De retour sur le sol ferme, on reconnaît le Ribatejo au paysan qui, au son frénétique de l'accordéon, arbore son *barrete* (bonnet) vert et rouge, gonfle sa poitrine et vous invite à rentrer dans la danse du fandango. Une des traditions auxquelles nous tenons. Entrez donc dans la danse, dégustez le vin, goûtez à la gastronomie, participez à la fête et tirez parti des longues journées qui s'étirent comme le cours du fleuve.

Venez faire la fête à la mode du Ribatejo !



Communes

Alpiarça

La Casa dos Patudos reste gravée dans la mémoire de tous ceux qui visitent Alpiarça. Son intérieur rempli d'oeuvres d'art vaut le détour.

Profitez en aussi pour découvrir le Cavallo (cheval) Sorraia ou vous adonner aux sports nautiques sur l'Albufeira (lagune) dos Patudos.

Benavente

C'est ici que l'on trouve les haras et les élevages de taureaux les plus réputés de la région, une caractéristique de la Réserve Naturelle de l'Estuaire du Tage.

Une opportunité de rêve pour mieux connaître sa faune et sa flore, en osmose totale avec la culture du riz *carolino* des lezírias.

Chamusca

C'est un spectacle inédit que de voir les taureaux et chevaux se partager cet immense territoire de *lezíria* et *charneca* avec ses habitants, témoin de la relation ancestrale qui existe entre l'homme et l'animal.

Lors de la *Festa Brava*, les *chamusquenses* se font un plaisir d'accueillir les visiteurs.

Golegã

La Feira do Cavallo (Foire au Cheval), plus connue sous le nom de Feira da Golegã, est sans conteste l'événement le plus attendu de l'année.

Autour de la fête de São Martinho, venez assister au plus beau spectacle équestre du Portugal et profitez-en pour séjourner dans l'une des villes les plus pittoresques du Ribatejo.

Salvaterra de Magos

Autrefois Palais Royal, on peut encore revivre entre autres traditions de la noblesse portugaise d'autrefois, l'art de la fauconnerie à Salvaterra de Magos.

Cette pratique classée au Patrimoine culturel immatériel de l'UNESCO, a lieu dans le bâtiment de l'ancienne Fauconnerie que l'on peut visiter.

Almeirim

On garde toujours d'Almeirim le souvenir de la soupe qui à elle seule constitue un repas : la *sopa da pedra* (la soupe au caillou) est un incontournable même s'il existe d'autres plats à découvrir.

Une fois ces spécialités dégustées, vous serez prêts à découvrir la ville.

Azambuja

Autrefois, c'était l'étape obligatoire lorsqu'on remontait le fleuve. La ville d'Azambuja est toujours aussi accueillante. Embarquez dans l'une des petites embarcations touristiques et une fois à table, savourez les plats typiques à base de pain comme le *torricado*, la *lapardana* ou la *manja*, sans oublier les poissons du fleuve.

Une fois les batteries rechargées par ces agapes, repartez à la découverte des moindres recoins de la région.

Cartaxo

La première chose qui vient à l'esprit lorsqu'on évoque Cartaxo, c'est son vin.

Si le goût ne s'oublie pas, la beauté de ses cépages et de ses cultures entourées de vignes, aux couleurs chatoyantes à chaque saison, non plus...

Coruche

La culture du chêne-liège dont l'écosystème est précieusement préservé est l'un des trésors de Coruche.

Prenez le temps de vous immerger dans cette nature et découvrir cette forêt unique en son genre, en partant à l'aventure sur le fleuve Sorraia et profitez du calme pour vous reposer.

Rio Maior

Les Salinas da Fonte da Bica sont un des éléments majeurs de Rio Maior et le lieu idéal pour entamer une visite de la commune.

Partez à la découverte des sentiers du Parque Natural das Serras de Aire e Candeeiros et, dès la nuit tombante, faites la fête dans l'un des nombreux lieux de la commune.

Santarém

La plus grande ville *ribatejana* est bien connue de tous pour son vaste patrimoine architectural et religieux qui fait de Santarém l'une des plus grandes vitrines du style gothique du Portugal.

C'est aussi l'un des pôles culturels de la région et un excellent point de départ pour votre voyage en Ribatejo.



1. Igreja de Nossa Senhora da Graça Santarém

Située au coeur du quartier historique de Santarém, l'Église da Graça appartient à l'ensemble de l'ancien Couvent des Eremitas Calçados de Santo Agostinho.

Reconnaissable à sa rosace dentelée, elle témoigne de l'évolution du style gothique dans notre pays. Le navigateur, Pedro Álvares Cabral qui a découvert Terra Cruz y est enterré.

2. Igreja de Santa Clara Santarém

Édifiée en 1259 sous le règne de D. Afonso III, c'est l'exemple le plus marquant de style gothique des ordres mendiants. L'Église a subi de profondes transformations au cours de la première moitié du 17^e siècle qui ont changé sa forme et ses volumes.

L'un des symboles architecturaux les plus significatifs de cette église est certainement la très belle rosace qui illumine son intérieur.

3. Fonte das Figueiras Santarém

La Fonte das Figueiras (La Fontaine des Figuiers) est une fontaine gothique des XII-XIV^e siècles, en forme d'avent qui recèle une fontaine. C'est une oeuvre inédite de l'architecture civile du gothique du XII^e siècle en pierre de taille et maçonnerie de calcaire, valorisée par la présence des armes royales et du comté en armoiries entrelacées. On pense que les armes du roi ici représentées se rapportent à celles du Roi D. Dinis.



Cathédrale de Santarém et Museu Diocesano Santarém

Datant de 1711, la Cathédrale de Santarém, ancienne église jésuite et séminaire, est la plus récente cathédrale (Sé) portugaise, un édifice imposant qui a donné son empreinte à la ville.

Découvrez la collection d'art religieux du Museu Diocesano, qui renferme des oeuvres datées du XIII^e siècle jusqu'à nos jours, vestiges de la tradition orale de Santarém.

Vive l'Histoire

Le patrimoine culturel, artistique, architectural et les mythes anciens

Depuis que le Tage est fleuve, le Ribatejo a accueilli de nombreux peuples attirés par la fertilité de son sol et aujourd'hui encore on y retrouve des vestiges de leur présence.

Occupée depuis le Néolithique, cette région a été témoin de la présence juive, musulmane et plus tard la scène de la reconquête chrétienne. Santarém avait l'une des plus grandes communautés juives du pays et c'est là qu'est la plus ancienne synagogue du Portugal. De la présence musulmane subsistent la construction de digues et d'ingénierie associée au séchage de marécages, ainsi que des mots d'origine arabe comme *lezíria*, *valada* ou *mouchão*.

Au Moyen-Age, le Ribatejo s'est enrichi d'un patrimoine culturel immense qui lui vaut sa reconnaissance à travers ses églises et chapelles, couvents et sanctuaires, ou encore la pratique de la fauconnerie.

Les styles gothique et manuélín comptent parmi les courants artistiques les plus représentatifs du patrimoine *ribatejano* qui comprend aussi de beaux exemples d'*azulejos*, surtout à l'intérieur des églises.

La peinture et l'art sacré font également partie des références obligatoires lors d'un voyage en Ribatejo.

Venez à la découverte de notre histoire et vivez-la en direct !



Anta de Alcobertas Rio Maior

Dans la paroisse de Alcobertas, l'église de Santa Maria Madalena et l'immense chapelle adjacente constituent une étape obligatoire. Elle abrite un tombeau mégalithique déjà lieu de culte au néolithique, aussi vénéré par les chrétiens qui l'ont transformé en chapelle. En juin, profitez-en pour participer au Mercadinho Romano (petit marché romain) de Rio Maior, une façon originale de découvrir le patrimoine romain et son empreinte dans la région.



Igreja de Nossa Senhora do Castelo Coruche

Là où au temps des conflits entre musulmans et chrétiens se dressait un château, s'est érigé pendant la reconquête chrétienne un ermitage. On pense qu'il a été fondé par le roi D. Afonso Henriques, dont on a retrouvé le portrait à l'intérieur. En août, Coruche se métamorphose à l'occasion des fêtes en l'honneur de Nossa Senhora do Castelo avec sa traditionnelle procession, son feu d'artifice et beaucoup de musique.



Igreja do Palácio de Manique de Intendente Azambuja

Bâtiment classé d'intérêt public, c'est l'unique exemple portugais de mécénat populaire. Cette église-palais a été construite sous l'ordre de l'intendant Diogo Inácio de Pina Manique, seigneur donataire de Manique de l'Intendant.

Entre l'esthétique baroque et le formalisme néoclassique de la fin du XVIII^e siècle, la réalisation de l'édifice est l'oeuvre d'artistes et architectes portugais de l'époque.



Marché municipal Santarém

Santarém et son air romantique est à cheval entre l'ancien et le moderne. Ici, vous aurez tout loisir de vous pâmer devant la beauté de la *lezíria* et celle des bâtiments gothiques les plus emblématiques du Portugal.

Un détour par le marché municipal s'impose pour y admirer les magnifiques panneaux d'*azulejos* datant des années 30 qui retracent des scènes agricoles du Ribatejo et illustrent les monuments de la ville.

Centro de Interpretação Urbi Scallabis Santarém

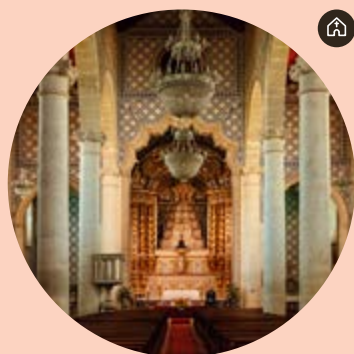
Inscrit dans le Jardin Portas do Sol, cet espace-musée vous fera découvrir les différentes périodes chronologiques de la préhistoire jusqu'à l'époque contemporaine, dans un parcours interactif qui a recours à la technologie pour découvrir la valeur du patrimoine architectural, la richesse des nécropoles tumulaires, l'abondance héraldique et la richesse des *azulejos* de la ville.



Maison-Atelier de Carlos Relvas Golegã

Fils d'un riche propriétaire rural, Carlos Relvas a été tour à tour agriculteur, politicien, inventeur, *sportsman*, éleveur de chevaux et cavalier, torero amateur et jusqu'à être musicien. Il est surtout connu pour avoir été comme un grand photographe, pionnier de cet art au Portugal et détenteur d'une oeuvre rare. Sa maison-atelier, construite de zéro pour la pratique de la photographie, est un édifice unique au monde, réalisé à l'image de son créateur : originale et avant-gardiste. Elle possède un système complexe de

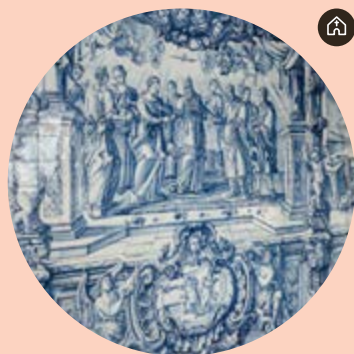
baies vitrées et rideaux actionnés par des cordes et poulies qui recouvrent l'étage supérieur de la maison de façon à contrôler la lumière au cours du processus de développement des photos. L'édifice est fidèle aux tendances romantiques de l'époque, ce qui lui confère une vision majestueuse et détonante dans le paysage environnant. À l'intérieur, on y trouve une partie des vastes archives de Carlos Relvas, y compris les portraits de toutes les couches de la société portugaise de la fin du XIX^e siècle, monuments, paysages et jusqu'aux animaux. Un travail essentiel pour mieux connaître le quotidien du Ribatejo de l'époque.



Igreja de Nossa Senhora da Assunção de Marvila Santarém

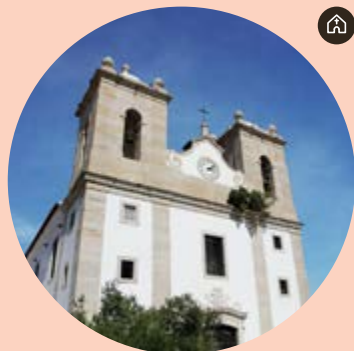
Le style manuelin est omniprésent dans toute l'église, en particulier sur le portail de la façade. Donnez-vous la peine de rentrer dans l'église de Nossa Senhora da Assunção de Marvila pour y admirer ses murs tapissés d'*azulejos* datant de 1617, 1620, 1635 et 1639.

L'orgue à tuyaux fait partie des trésors que l'on admire à l'intérieur.



Ermida de Nossa Senhora do Pranto Chamusca

On ne soupçonne pas que derrière sa singulière façade, cette *ermida* (petite chapelle) soit décorée d'*azulejos* des XVII^e et XVIII^e siècles. La légende raconte que pendant les invasions françaises, le peuple y trouva refuge et les pêcheurs ayant brûlé leurs embarcations, ont ainsi empêché les troupes de traverser le fleuve. L'un des boulets de canon lancés en représailles contre les habitants de Chamusca est exposé à l'intérieur.



Igreja Matriz de Samora Correia Benavente

Bâtiment déclaré d'intérêt public général, l'Église Matrice de Samora Correia est dédiée à Notre Dame da Oliveira, patronne de la paroisse.

Inaugurée en 1721 et remplaçant l'église médiévale, son intérieur est revêtu d'*azulejos*, dont on remarque les grands panneaux dédiés à Saint Jacques (Tiago) datant du XVIII^e siècle.



Casa dos Patudos

Alpiarça

La Casa dos Patudos a été construite à l'initiative de José Relvas, fils du photographe Carlos Relvas, pour servir à la fois de résidence familiale et héberger sa vaste collection d'art. Au-delà d'avoir été un éminent collectionneur, Carlos Relvas a été tour à tour agriculteur, musicien, diplomate, homme d'état et politicien qui a proclamé la République le 5 octobre 1910. En 1960, la maison a ouvert au public en tant que musée et on y trouve l'une des plus belles collections privées d'art entre peintures, sculptures et arts décoratifs de personnes illustres telles Silva Porto, José Malhoa, Columbano Bordalo Pinheiro, Soares dos Reis ou Mercie.

Partez à la découverte du monument signé par l'architecte Raul Lino, d'inspiration revivaliste et nationaliste. José Relvas n'a pas hésité à choisir Raul Lino, non seulement pour sa rigueur et compétences professionnelles mais aussi pour sa culture européenne, sachant que de leur collaboration il en résulterait un nouveau paradigme architectural. En effet, la Casa dos Patudos témoigne d'un nouveau langage architectural et est pleine de références nationales à découvrir à chaque recoin.



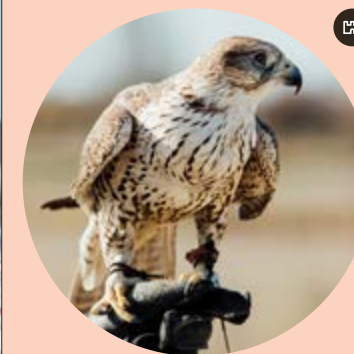
Igreja Matriz Chamusca

Cette église, l'un des vestiges les plus anciens de Chamusca a été érigée dans le pur style manuelin en l'honneur de São Brás, le patron de Chamusca, au milieu du XVI^e siècle. Elle a été construite sous les ordres de D. João da Silva, second mécène de Chamusca et Ulme. En mai, la ville de Chamusca se remplit de visiteurs pour célébrer l'**Ascension**, une opportunité unique pour admirer une célébration religieuse à l'église principale de Chamusca.



Aldeia da Azinhaga Golegã

Partez à la découverte des grands écrivains portugais de la région. Une visite s'impose au village de Azinhaga, terre natale de José Saramago pour y découvrir une délégation de sa Fondation. Suivez les pas de Almeida Garrett dans *Viagens na Minha Terra* (*Voyages au coeur de mon pays*), ou découvrez les *Avieiros* sous la plume de Alves Redol. Ne ratez pas une escapade à la Quinta Vale de Lobos, où vécut Alexandre Herculano, et le village de São João da Ribeira, Rio Maior, la première demeure du poète Ruy Belo.



Falcoaria Real Salvaterra de Magos

L'art de la fauconnerie au Portugal est classée au Patrimoine Culturel immatériel de l'UNESCO.

Il s'agit là de l'une des pratiques les plus anciennes entre l'homme et l'oiseau, préservée et célébrée chaque jour à la Falcoaria Real de Salvaterra de Magos... Un lieu historique, qu'il faut visiter non seulement à cause de l'architecture pombaline de son bâtiment du XVIII^e siècle, mais aussi de par son espace-musée et la proximité avec les oiseaux de proie.

Quelques unes des espèces actuellement visibles à la Falcoaria Real sont les mêmes que celles qu'utilisaient les nobles autrefois au cours de leurs parties de chasse royales.

À la fin de cette visite, vous pourrez assister à des démonstrations de vols de faucons.





Croisière Religieuse et Culturelle du Tage, Nossa Senhora dos Avieiros e do Tejo

Fleuve Tage

La croisière religieuse et culturelle du Tage se déroule telle une procession fluviale où les embarcations typiques du fleuve transportent l'image de Nossa Senhora dos Avieiros e do Tejo en pèlerinage jusqu'aux communautés riveraines et villages proches qui longent le fleuve. Sur un parcours de 12 étapes qui a lieu en général entre mai et juin, la procession est un hommage rendu aux saints révéérés par les pêcheurs qui arborent au passage leurs traditions et costumes. Ils sortent habillés en costume traditionnel et décorent pour l'occasion leurs petites barques. Une procession unique et inégalée dans le pays.

Au-delà des processions et cortèges, il y a toute une série d'activités qui vous attendent, telles des épreuves de maîtrise des *campinos* sans parler de la découverte des *tasca*s locales (bistrot) et saveurs régionales, de la musique, folklore et bien d'autres animations locales.

*info : visitribatejo.pt

Vive les Fêtes

Pèlerinages et la foi du peuple du Ribatejo

Sur les terres au bord de l'eau, on sait bien que le fleuve est aussi généreux que sauvage. Cette dualité est ancrée dans la population et fait partie intégrante de ses croyances religieuses.

On remercie la richesse des récoltes tout en priant pour que le Tage ne les inonde pas. La foi fait partie intégrante de la culture *ribatejana* et s'exprime de différentes façons au sein de son peuple tout aussi varié. Venez vivre avec nous les processions, les fêtes populaires et toutes ces fêtes qui font la richesse de la tradition du Ribatejo.



Romeiros

Le symbole majeur de l'habit du pèlerin est composé de la Croix des Pèlerins de São Martinho (St-Martin), une croix particulière, formée de cinq épis de blé, les mêmes que celles de l'écu de Golegã. Les pèlerins transportent un étendard arborant St-Martin et son habit portugais d'équitation, le représentant partageant son manteau avec le mendiant. Les pèlerins de São Martinho utilisent une moitié de cape taillée dans le tissu, comme s'il avait été découpé par l'épée.



Expoégua et Romaria a São Martinho

Golegã

Chaque année au mois de mai a lieu l'évènement Expoégua à Golegã, la ville où l'eau est reine. Les mères des meilleures races chevalines s'exhibent ici et c'est aussi au cours de cette foire qu'a lieu la fête populaire en hommage à São Martinho. C'est une procession à cheval, une manifestation en signe de la foi *ribatejana* au cours de laquelle les pèlerins défilent costumés à cheval et en charrette pour un parcours à travers les monuments religieux de la ville.



Foire de Tous les Saints

Cartaxo

À l'occasion de la Toussaint, la ville de Cartaxo accueille la Foire de Tous les Saints, l'une des plus anciennes et traditionnelles foires du pays.

Les fruits secs, les produits de saison, l'artisanat, l'eau-de-vie, les vins, la gastronomie et l'animation attirent ici chaque année des milliers de visiteurs désireux de faire la fête et de célébrer le folklore local.



Feira do Cavalo et Feira de São Martinho

Golegã

La Foire da Golegã existe depuis le XVIII^e siècle. C'est la foire la plus importante et la plus emblématique au Portugal, l'occasion pour les meilleurs éleveurs de chevaux et les plus beaux exemples de Pur-sang Lusitaniens de s'exhiber. Au cours des journées de la São Martinho, à Golegã, on peut assister à des spectacles équestres tels des rallies, raids, jeux équestres, championnats ou un marathon de chariots. Sans oublier, bien sûr, l'eau bénite et les marrons chauds.

Festas de Nossa Senhora de Oliveira e de Nossa Senhora de Guadalupe

Benavente

Ce qui caractérise les fêtes traditionnelles de Benavente, c'est la procession qui démarre en hommage aux saintes de Oliveira et Guadalupe.

Ces fêtes se prolongent par des kermesses populaires, courses de taureau, défilés ethnographiques, festivals de folklore, entrées et lâchés de taureau et manèges à la bride sur le cou.

Festas da Ascensão

Chamusca

C'est la plus grande fête de la commune de Chamusca et l'occasion de voir l'Église Matrice toute décorée et la ville en fête. L'Ascension a lieu en mai et les *Chamusquenses* invitent tout le monde à venir s'extasier devant les spectacles musicaux, apprécier la gastronomie et l'artisanat et admirer les arrivées et lâchers de taureaux et les *picarias* (manèges). La *festa brava* est partie prenante de la célébration et demeure une opportunité pour admirer le taureau, le cheval et le *campino* (gardien de troupeau à cheval).



Le Fandango

« La danse est une lutte, un duel frénétique entre deux concurrents au début méfiants qui peu à peu se relâchent. Les bottes à éperons, auxquelles on a retiré les éperons, exigent une réponse rapide aux phrases chantées, projetées en l'air. L'homme veut conquérir sa victoire (...) » Ainsi parle le poète Augusto Barreiros du fandango, la danse *ribatejana* par excellence où le *campino* se repose de son travail en exhibant son frénétique piétinement au son de son accordéon.

Si vous voyagez au mois de septembre, faites un saut au Festival Internacional de Folclore Celestino Graça, un évènement qui réunit à Santarém des groupes de danse traditionnels du monde entier, dans une célébration, haute en couleurs et diversité.



Núcleo Taumáquico Coruche

Le Noyau Taumachique de Coruche a été inauguré en 2010 dans le but de retracer l'histoire de la taumachie de Coruche.

Installé à l'emplacement de l'ancien bureau de poste, ce noyau recueille des histoires de vie et objets d'artisanat, livres, images, affiches et correspondance qui relate l'histoire de cette activité dans la commune.



Festas do Foral, dos Toiros e do Fandango Salvaterra de Magos

En juin, à Salvaterra de Magos, on accueille les traditionnelles Festas do Foral, dos Toiros et do Fandango.

Concerts, lâchers de taureaux, sardines grillées, artisanat, marches populaires, folklore et danses, constituent des étapes obligées de cette fête *ribatejana* typique qu'il ne faut absolument pas rater.

Festa da Amizade e da Sardinha Assada (Fête de l'Amitié et de la Sardine grillée) Benavente

Ce qui n'était au départ qu'une fête de sardines grillées organisée par une poignée d'amis pour célébrer l'amitié, s'est vite répandue et est devenue l'une des fêtes les plus populaires du Benavente et du Ribatejo. Lors d'un week-end du mois de juin, des milliers de personnes se déplacent pour assister au plus grand défilé de *campinos* et cavaliers, et admirer les jeux de licou de nombreuses exploitations agricoles de la région.

Feira de Maio Azambuja

Azambuja a lieu le dernier week-end du mois de mai et est un hommage rendu à la figure du *campesino* pendant cinq jours d'affilée. C'est véritablement la fête taumachique par excellence qui célèbre la trilogie cheval, taureau et *campino*.

Troupeaux de vaches, lâchers de taureaux, gastronomie régionale et beaucoup de musique sont au rendez-vous.



L'équitation

Que vous soyez débutant ou cavalier confirmé, vous trouverez un peu partout dans la région des haras et manèges aux conditions optimales pour votre baptême équestre ou s'entraîner sur les Pur-sang Lusitaniens.



Démonstration équestre

La tradition équestre portugaise est parmi l'une des meilleures au monde et au Ribatejo on n'est pas à court d'événements pour témoigner de la qualité de nos cavaliers entre les démonstrations d'attelage, dressage, horseball et sauts d'obstacles.

L'un des événements les plus marquants consacrés au cheval et au cavalier est sans conteste la célèbre **Feira do Cavalo da Golegã** (Foire du Cheval de Golegã).



Épreuves d'habileté

C'est au cours des épreuves de licols et de maîtrise des *campinos* que vous pourrez admirer des participants de tous les âges, depuis les novices jusqu'aux plus expérimentés, en pleine action.

Cette épreuve comprend un parcours d'obstacles où le *campino* (gardien de troupeau), tenant un bâton à la main droite et sa jaquette posée sur le bras gauche, fait preuve de sa dextérité et est récompensé pour son score.

Le campino

Le *campino* est le gardien de troupeau à cheval du Ribatejo et le garant de la tradition *ribatejana*. Parcourant les champs de la *lezíria*, il conduit son bétail, notamment le taureau, avec courage et fierté.

Si lors des jours de fête il s'exerce avec dextérité aux jeux de licou, est admiré et applaudi lors des foires, des défilés et dans l'arène, c'est sur la plaine *ribatejana* qu'il affiche son héroïsme, dirigeant et menant son troupeau parfois dans des situations extrêmes, comme lors des crues du Tage, au cours desquelles il réussit à sauver les animaux d'un destin tragique.

La panoplie du vrai *campino* est unique : il porte sur sa tête l'emblématique bonnet vert au bande rouge ; côté chemise, elle est blanche et parfaitement empesée ; et par-dessus, un gilet et bande de ceinture rouge coordonnés au reste ; pantalon bleu, chaussettes blanches jusqu'aux genoux et chaussures noires à éperons. La jaquette se porte sur l'épaule gauche et l'aiguillon à la main.

Visiter le Ribatejo le **Jour du Campino**, le 1^{er} mai à Cartaxo ou le dernier dimanche de mai à Azambuja, c'est s'assurer de connaître ce qu'il y a de meilleur et de plus représentatif de la région.

Le barrete

Le bonnet traditionnel (*barrete*) du *campino* est un produit typique de la région fait en laine, de couleur verte avec une bande rouge sur la partie inférieure. Il est long, tombe en arrière et est relevé d'un pompon.

Le *barrete* se décline aussi en noir les jours de travail et vert ou rouge les jours de fête, en fonction du costume.

Aujourd'hui, le port du *barrete* vert avec un revers rouge s'est généralisé et est devenu un symbole non seulement de la région mais dans tout le pays.

Foire Nationale de l'Agriculture Santarém

L'un des salons agricoles le plus ancien du pays qui se tient chaque année à Santarém et rassemble les traditions et innovations du secteur agricole. Une excellente vitrine du marché, où l'on croise les dernières nouveautés en agriculture, où l'on signe des contrats, tout en profitant pour découvrir l'artisanat et goûter à la gastronomie régionale.

Les activités équestres et la musique sont aussi au rendez-vous de la foire qui attire aussi bien des professionnels du monde agricole du Portugal que les amateurs du monde rural.



Vive la Festa Brava et la Passion Équestre

À la découverte des traditions et de la fierté des peuples du Ribatejo

La tradition *ribatejana* ne se raconte pas, elle se vit. À la bravoure du taureau se mêle celle des gens qui ont recueilli les bienfaits de cette immense terre, tout en lui résistant. Si aujourd'hui on profite d'un paysage d'une beauté naturelle, ce ne fut pas toujours le cas pour ceux qui en dépendaient et vivaient dans des conditions rudes. Les crues du Tage, le travail de la terre et la frugalité des communautés *avieiras* font partie du quotidien de la vie dans le Ribatejo. S'il est un peuple qui aime faire la fête, c'est bien celui du Ribatejo. Une certaine détermination et un amour profond pour la terre font des *Ribatejanos* des défenseurs ardents de leurs traditions et qu'ils aiment partager avec leurs visiteurs.

Pas de fandango, ni de fête sans le taureau brave, ni l'orgueil du *campino* et une bonne table composée de saveurs et vins de la région. Il y a toujours une place pour un visiteur inattendu.



Ganadarias et haras

Si vous voulez comprendre pourquoi les *ribatejanos* vouent autant de respect au taureau de combat, il suffit d'assister à un spectacle de taumachie ou de rencontrer un gardien de taureaux. Il y a tant à découvrir au cours de la *feira brava*.

Le cheval joue aussi un rôle fondamental dans ce rituel ancestral et vous pouvez suivre son dressage dans l'un des haras équestres de la région ou à la Companhia das Lezírias à Benavente.



Pourquoi ne pas en profiter pour faire votre première ballade à cheval, en charrette pour les plus frileux, à cheval au pas pour les débutants et au galop pour les plus expérimentés.

À Golegã, vous allez vous entraîner sur la **Rota do Cavalo e do Ribatejo**, un parcours de 62 km qui vous fera connaître le paysage *ribatejano* tel que vous ne l'avez jamais vu. Renseignez-vous pour plus d'informations auprès des offices du tourisme des différentes municipalités.

Vive la Culture Avieira

Les traditions et les métiers des « nomades du fleuve »

C'est ainsi que l'écrivain Alves Redol les appelle parce qu'ils se déplacent de la mer vers le fleuve en fonction des saisons de l'année. Les *avieiros* sont les migrants du Tage. Pendant les mois d'été, ils partent à la pêche à la sardine à Vieira de Leiria et en hiver optent pour la sécurité des eaux du Tage, où ils subsistent grâce à la pêche à l'alose.

Cet exode a commencé au XIX^e siècle mais s'est intensifié au cours du XX^e et les communautés *avieiras* n'étaient pas toujours les bienvenues parmi les habitants. Entretemps, ce qui n'était au début qu'un déplacement de population, s'est vite transformé en une migration.

Les *avieiros* se sont implantés dans les villages riverains, construisant de leurs mains les maisons typiques sur pilotis et tirant parti de leur frugale activité, ils ont instauré leur propre mode de vie.

N'hésitez pas à visiter quelques-uns de ces villages qui sont encore très bien préservés.



Ballades sur le Tage

Promenez-vous autour du Tage et de ses rives dans une embarcation touristique. Les *mouchões* du Tage sont souvent utilisés comme pâturages pour les chevaux qu'on aperçoit parfois sur ces îles. Faites une promenade en bateau aux Valas Reais, ou encore suivez la **Rota dos Mouchões** à Azambuja. Profitez du silence tout au long de ce voyage sur le fleuve et lisez *Os Avieiros*, l'oeuvre d'Alves Redol qui donne un portrait fidèle des communautés des rives.

+info : visitribatejo.pt



Broderies da Glória

Salvaterra de Magos

Les broderies au point de croix de Glória do Ribatejo sont un art transmis de génération en génération. Elles figurent sur les vêtements, notamment celui du costume typique *gloriano*, mais servent aussi à décorer les maisons ou encore pour marquer un événement spécial, comme l'arrivée d'un fils ou le début des fiançailles.

À la **Casa Museu da Glória do Ribatejo**, on peut admirer les plus belles broderies da Glória et une reproduction fidèle de l'habitat local.

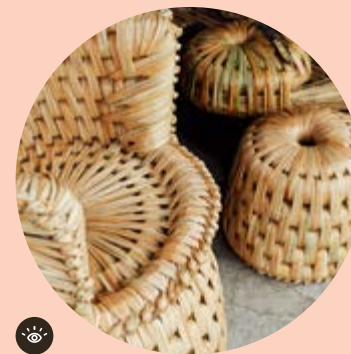


La cordonnerie artisanale

Almeirim

Les bottes traditionnelles artisanales *ribatejanas* faites sur-mesure et dont la peau de veau est un garant de longévité, sont toujours d'un confort inégalé.

Il en existe en plusieurs modèles et couleurs pour tous les goûts depuis les bottes d'équitation jusqu'aux chaussures du *forçado* (cavalier à pied qui immobilise le taureau).



Vannerie de *bunho*

Santarém

Le *Bunho* est une plante propre aux *lezírias* qui s'y développe, utilisée ensuite pour des travaux d'emballage. Ce végétal est aussi plébiscité pour la création de divers articles de vannerie et meubles, comme le banc *Tanho*, l'un des produits de l'artisanat typique *ribatejano* que vous pourrez mieux apprécier à Santarém.

Faites un détour par le **Museu Rural e Etnográfico** de S. João da Ribeira à Rio Maior.

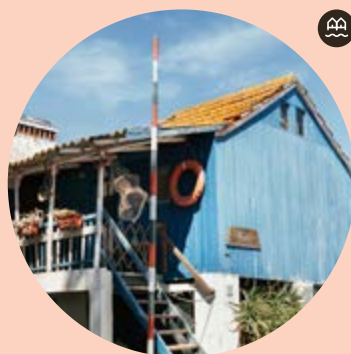


Village *avieira* de Caneiras

Santarém

Ce village plus que centenaire a été ravagé par de grosses crues en 1941. Encore aujourd'hui, il est habité par des pêcheurs et des agriculteurs et on y vient pour admirer les maisons sur pilotis, l'habitat typique des communautés *avieiras* du Tage.

Il s'agit-là d'une construction en bois assise sur des troncs d'arbres qui la protègent des crues régulières du fleuve. Si vous aimez la *birdwatching*, rendez-vous à Caneiras.



Villages *avieiras* de Palhota et Valada do Ribatejo

Cartaxo

Palhota est un village typique de pêcheurs *avieiros* aux constructions sur pilotis et embarcations *avieiras*. Si vous avez envie de nature à la découverte de la vie des pêcheurs du Tage, suivez le parcours pédestre de la **Rota da Tapada**. Ce circuit vous fera découvrir aussi le village de Valada do Ribatejo, apprécier la faune et la flore du paysage des bords des rives, et mieux appréhender les gens et leurs coutumes du côté de ces populations du bord du fleuve.



Village *avieira* de Escaroupim

Salvaterra de Magos

C'est un village typique de pêcheurs qui existe depuis les années 30. Ces derniers s'y rendaient en hiver depuis la Plage da Vieira pour venir pêcher l'alose, côté Tage, et s'en retournaient côté littoral en été. Certains s'y sont installés et ont commencé par s'établir sur les rives dans des maisons en bois aux couleurs vives montées sur pilotis pour mieux résister aux crues. Au **Núcleo Museológico da Casa Avieira**, on peut voir de quelle façon vivaient ces « nomades du Tage » comme les décrivait si bien l'écrivain Alves Redol.



Museu Escaroupim e o Rio

Salvaterra de Magos

Le Musée Escaroupim e o Rio (Escaroupim et le Fleuve) à Salvaterra de Magos est un hommage à la mémoire des communautés des rives du Tage, un lieu de rencontre et de préservation de ses mémoires et traditions.

Cette exposition propose un parcours qui vous fait découvrir l'importance du fleuve Tage et de ses affluents en tant qu'élément essentiel d'implantation humaine, mettant en avant les activités socio-économiques exploitées et rentabilisées par les communautés locales.



La pêche

La pêche pratiquée par les *avieiros* varient en fonction des saisons et des espèces piscicoles. L'alose et la lamproie sont des espèces très recherchées et aussi rentables.

La pêche à la lamproie démarre dès janvier et se termine vers la fin avril, suivie aussitôt de la pêche à l'alose selon des méthodes artisanales et très locales.

Bateira avieira

Le *bateira avieira* est une embarcation fluviale autrefois utilisée par les *avieiros* pour aller pêcher sur le Tage.

Il est d'usage que l'homme s'assie à la poupe du bateau pour lancer et ramasser ses filets. La femme, à la proue, avait pour tâche de ramer.



Poterie de Muge

Salvaterra de Magos

Du côté de Muge, on fabrique encore de la poterie, un art qui remonte à l'époque romaine. Cette activité préservée jusqu'à aujourd'hui est toujours réalisée à l'ancienne : les mains du potier pétrissent et moulent l'argile qui est ensuite séchée et cuite dans un four à bois. L'argile vitrée est une marque de fabrique traditionnelle de Muge.

Pandulhos

Ces petits objets faits en argile sont utilisés sur les pointes des filets de pêche de façon à pouvoir les tenir écartés.



Le liège

Coruche

Il compte parmi l'un des matériaux les plus durables au monde. Le liège provient de l'écorce du chêne-liège, une matière première naturelle qui sert à beaucoup de choses.

À l'**Observatório do Sobreiro e da Cortiça**, vous apprendrez tout sur la production du liège.

À la **Feira Internacional da Cortiça**, vous découvrirez les dernières innovations de ce matériel si unique.

Vive les Saveurs du Ribatejo

Depuis la *lezíria* et le Tage jusqu'à la table

Trempez votre pain dans de l'huile d'olive, savourez le riz *carolino* des *lezírias ribatejanas*, dégustez les poissons de rivière et les viandes de nos pâturages. Puis, succombez aux pâtisseries traditionnelles et terminez par une tranche de melon bien mûre.

Le Festival Nacional de Gastronomía à Santarém est l'un des plus grands événements gastronomiques du pays et une excellente aubaine pour y déguster toutes ses saveurs réunies.

Depuis l'entrée jusqu'au dessert, la gastronomie du Ribatejo est une vraie fête des sens.



Torricado

Le *torricado* est un des plats traditionnels du Ribatejo, qu'on associe au *campesino* (paysan). Il se compose d'une grosse tranche de pain grillé sur braises, tartiné à l'huile d'olive et au sel, qui s'accompagne en général d'une tranche de morue grillée au four. C'est un mets tellement recherché dans la région qu'à Samora Correia, il existe une **Confrérie du Torricado**. Essayez-le dans l'un des restaurants locaux.

Magusto avec morue cuite

Un autre excellent plat de morue cuite au four sur de la braise, servi avec du *magusto*, une préparation à base de pain de blé et de maïs qui rappelle les *migas* ou l'*açorda* (panade) confectionnée avec de la pomme de terre et du chou portugais. Si vous le trouvez au menu d'un restaurant, n'hésitez pas à le goûter.



Ψ

Arroz doce

Le riz au lait est un des desserts nationaux les plus prisés et le Ribatejo ne fait pas exception à la règle. Si ce n'est qu'ici et tout particulièrement dans la commune de Benavente, ce gâteau est confectionné avec le *Arroz Carolino* das *Lezírias Ribatejanas* IGP, le riz qui pousse sur les rives du Tage.

Venez savourer ce délice.

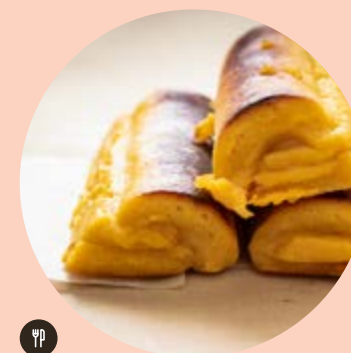


Ψ

Barretes

Les *barretes* font partie d'un gâteau régional de Salvaterra de Magos créés par les fameux « Parodiantes de Lisboa », les frères José et Rui Andrade, natifs de Salvaterra qui ont animé pendant plusieurs années le pays avec leur programme de radio humoristique.

Il s'agit d'un gâteau à l'orange à base d'amandes, oeufs et sucre, similaire à la *queijada* qu'on trouve à la Cabana dos Parodiantes, un espace emblématique de la région.

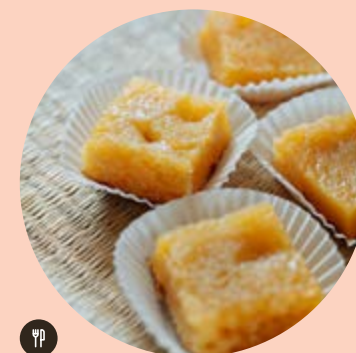


Ψ

Pampilhos

Les *pampilhos* sont des gâteaux régionaux de Santarém, reconnaissables par leur aspect long et fin, dont la saveur traditionnelle portugaise est rehaussée par la farce à base de crème d'oeufs.

Ces gâteaux ont été créés en hommage aux *campesinos* du Ribatejo qui utilisent un long bâton pour conduire leur bétail, d'où le nom de *pampilho*.



Ψ

Quadrinhos de Alpiarça

Une dose généreuse de sucre et d'oeufs avec un zeste de citron râpé font des *quadrinhos de Alpiarça* ou *cortadinhos*, une irrésistible tentation de la pâtisserie traditionnelle *ribatejana*. On la saupoudre de sucre et cannelle...

Une gourmandise qui mérite d'être dégustée.



Ψ

La soupe de pierre

C'est un plat qu'il est inutile de présenter. Son ingrédient secret et incontournable mais bien connu de tous est l'image de marque de Almeirim.

Une fois dans le Ribatejo, ne partez pas sans la déguster. Elle est si riche qu'elle constitue à elle seule un repas.



Ψ

Lapardana ou Miga Fervida

La *lapardana* est un plat traditionnel, qui vient des habitants de la zone du *Bairro*, dans la commune de Azambuja.

Autrefois utilisé comme plat de résistance, il sert aujourd'hui de plat d'accompagnement, en général avec la morue cuisinée au four. La *lapardana* est faite de restes de pain dur, mélangés à de fines lamelles de chou, haricots et huile d'olive.



Ψ

Carne à Pinéu

Ce plat de viande typique de Chamusca est fait à partir de morceaux de viande de porc frits, assaisonnés de *chouriço* et accompagné de pommes de terre frites.

Ses origines seraient à la base de l'abattage du porc, où après la confection des *chouriços*, les restes étaient utilisés pour de la friture. Le nom de ce délicieux plat tire son origine des habitants de Ulme, appelés « *pinéus* ».

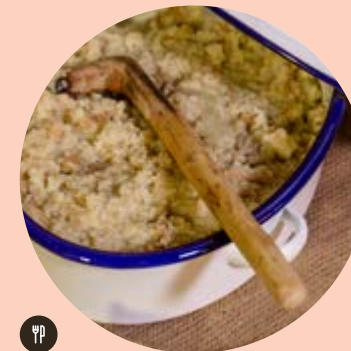


Ψ

Anguilles

On cuisine l'anguille de multiples façons : frite, en bouillabaisse, grillée ou en ragoût. Entre avril et mai, le **Mois de l'Anguille** à Salvaterra de Magos et pendant la **Quinzaine de l'Anguille** à Benfica do Ribatejo, vous pouvez la déguster de différentes façons.

À cette occasion, entre la faim et l'envie de manger, même les plus réticents ne résisteront pas à ce produit typique de la région. Essayez-le !



Ψ

Manja

C'est un plat typique des habitants du *Bairro*, dans la commune de Azambuja.

Habituellement servi comme accompagnement de plats de viande ou de poisson, normalement la morue au four.



Ψ

Caralhotas de Almeirim

« *Caralhotas* » est une allusion aux peluches des pullovers. Ce pain est confectionné avec les restes de pâte du plat en terre, qui ont l'aspect de peluches.

Aujourd'hui les *caralhotas* sont de délicieuses boules de pain faites artisanalement, cuites au four à bois, dont les « restes du plat en terre » ne sont plus qu'un souvenir du passé.

Guide des
Restaurants
Certifiés de la
**Lezíria
do Tejo**



Les saveurs du Ribatejo

Les publications du *Guide des Restaurants Certifiés de la Lezíria do Tejo* et le *Guide de l'Oenotourisme du Tage* constituent un point de départ précieux pour un voyage gourmet à travers les produits recherchés de notre terre qui font la renommée de la gastronomie du Ribatejo.

Initiez-vous au taureau brave, délectez-vous d'un *torricado de bacalhau* (d'épaisses tranches de pain grillé à l'ail et huile d'olive, recouvertes de morue), essayez les fameuses *caralhotas*, réconfortez-vous d'une soupe de pierre, laissez-vous enivrer par la texture douce des anguilles frites accompagnées de riz aux haricots, étonnez-vous de la saveur exquise des poissons de rivière, restez à table pour le *cabrito serrano* (chevreau de la sierra) ou la *tiborna* (bruschetta) de morue. Tout bon repas mérite un bon vin : ceux du Tejo sont réputés pour leur variété de vignes. Visitez les *quintas* consacrées à l'oenotourisme pour les dégustations et emportez avec vous vos coups de cœur pour revivre chez vous les grands moments passés à Ribatejo.

Retrouvez les deux guides à l'office du tourisme de la région ou consultez-les sur place ; vous pouvez les télécharger en version ebook sur : visite Ribatejo.pt



Salines
Rio Maior

Une visite aux Salinas da Fonte da Bica créées en 1177 sur une mine de sel gemme, traversée par un courant souterrain d'eau douce qui se transforme ici en eau salée, s'impose !

Emportez avec vous un exemplaire de ce précieux minéral dans un sachet ou sous forme de fromage de sel... l'assaisonnement indispensable pour tout plat *ribatejano*.



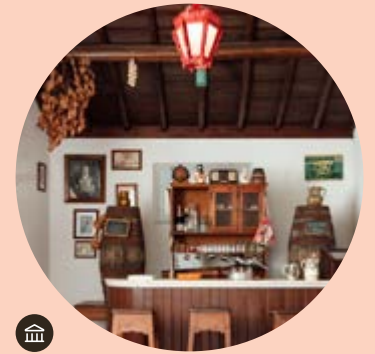
Vive le Vin
Les cépages et leurs arômes

On estime que la vigne est arrivée sur notre territoire en 2000 avant J.C. alors que le Portugal n'était pas encore une nation. La viticulture a toujours fait partie de l'identité *ribatejana* comme en témoignent des documents historiques de l'époque du premier roi du Portugal, Dom Afonso Henriques. Depuis le Tage, de grandes cargaisons de vin destinées à l'exportation descendaient dont le vin du Ribatejo qui figurait à bord des navires à l'époque des Grandes Découvertes.

Réputée depuis longtemps pour ses sols fertiles et l'exploitation de ses vignobles dans un souci de privilégier la qualité par rapport à la quantité grâce au travail développé par la CVR TEJO - Commission Viticole Régionale du Tage, à Almeirim, les Vinhos do Tejo ont la AOC - Appellation d'Origine Contrôlée et leur terroir est bien connu des palais des amateurs et spécialistes.

Blancs fruités aux arômes tropicaux ou rouges jeunes et aromatisés vous attendent dans les différentes *quintas* de la région. La route des vins du Tage demeure une excellente façon de découvrir le Ribatejo, à travers ses vignes et ses vins.

Portons ensemble un toast pour fêter votre venue dans le Ribatejo.



Museu Rural e do Vinho
Cartaxo

Le Musée illustre les différentes activités agricoles *ribatejanas*, en insistant sur la vigne et le vin. Les différentes étapes de la production du vin, de la plantation des cépages aux vendanges, en passant par le foulage du raisin sont illustrées dans une cave restaurée. N'oubliez pas de visiter la taverne traditionnelle, reconstituée dans son originalité, l'un des lieux les plus symboliques du musée. Tout près à Azambuja, vous pourrez aussi visiter le *Museu Sebastião Mateus Arenque*.



Vendanges

Les vendanges comptent parmi les fêtes les plus chéries du Ribatejo et sont l'apothéose d'une année de travail de la vigne. C'est un moment de célébration et de convivialité où toute aide est la bienvenue. À cet effet, retrouvez vos manches et rejoignez la fête : de la vigne au verre, en passant par les pressoirs, l'agitation des caves et la foulée des raisins... À la fin vous serez surpris par un savoureux repas accompagné de vin du Ribatejo. Existe-t-il plus belle récompense ?



Cycle du vin
Azambuja

La *Vila Museu do Vinho* à Aveiras de Cima est un concept innovateur qui a donné lieu à un musée vivant où les caves et les vignes sont des éléments d'exposition. À travers un parcours qui démarre à la *taberna* et au centre d'interprétation, suivi par les caves et la vigne, vous allez tout connaître du cycle du vin, tout en déambulant dans les rues typiques de cette ville *ribatejana*. Chaque année à la mi-avril, Aveiras de Cima accueille *ÁVINHO, la Fête du Vin et des Caves*.



Quintas et caves

Bon nombre de caves *ribatejanas* mêlent tradition et modernité. Les *quintas* de la région ont su préserver les vieux hangars où l'on foule encore le raisin, tout en continuant de moderniser les caves pour monter en qualité leurs vins, à chaque nouvelle récolte.

Ces récoltes se dégustent ensemble avec les meilleurs produits gastronomiques de la région... Et vous pourrez ainsi emporter chez vous les vins de votre choix.

Terroirs

Campo
Ce sont les terres de la *lezíria* du Tage. Ses plaines subissant régulièrement les inondations saisonnières font que les sols chargés d'alluvions sont extrêmement fertiles et favorables à l'exploitation des cépages blancs.

Bairro
Les sols argilo-calcaires du *Bairro*, protégés par les massifs de Porto de Mós, Candeeiros et Montejunto sont idéaux pour les cépages rouges.

Charneca
À cause de ses sols sablonneux et d'une zone très sèche atteignant des températures élevées, la *Charneca* (garrigue) présente un rendement en dessous de la moyenne de la région. Ces terres offrent néanmoins de meilleures conditions pour la maturation des raisins qu'ils soient blancs ou rouges.



Turismo do Ribatejo

www.facebook.com/visitribatejo
www.visitribatejo.pt

cofinancié par :



UNIÃO EUROPEIA

Fundo Europeu
de Desenvolvimento Regional

Comment s'y rendre :

-  **en voiture**
consultez le plan
-  **en train**
direction Santarém
cp.pt
-  **en car**
rede-expressos.pt
-  **par avion**
aéroport de Lisbonne

